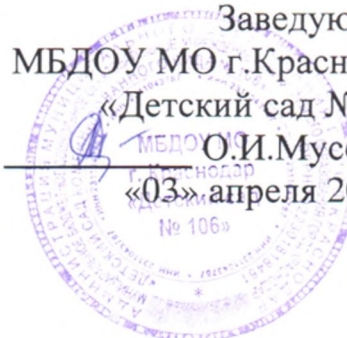


Муниципальное бюджетное дошкольное образовательное учреждение  
Муниципального образования город Краснодар  
«Детский сад комбинированного вида № 106»  
г. Краснодар, ул. им. Н.И.Вавилова, 3, тел/факс: 8(861)228-21-66

---

Рассмотрено Советом  
МБДОУ МО г.Краснодар  
«Детский сад №106»  
Протокол № 02 от 03 апреля 2023 г.

**«УТВЕРЖДЕНО»**  
Заведующий  
МБДОУ МО г.Краснодар  
«Детский сад №106»  
О.И.Мусоэлян  
«03» апреля 2023 г.



**Отчет**  
**о результатах самообследования муниципального бюджетного**  
**дошкольного образовательного учреждения**  
**муниципального образования город Краснодар**  
**«Детский сад комбинированного вида № 106»**  
**за 2022 год**

## Содержание

I.	АНАЛИТИЧЕСКАЯ ЧАСТЬ .....	стр. 3
	1.1 Общие сведения о ДОУ .....	стр. 3
	1.2 Оценка образовательной деятельности .....	стр. 4
	1.3 Оценка системы управления организацией .....	стр. 9
	1.4 Оценка кадрового обеспечения.....	стр. 12
	1.5 Оценка учебно-методического и библиотечно-информационного обеспечения .....	стр. 13
	1.6 Оценка материально-технической базы .....	стр. 13
	1.7 Оценка функционирования ВСОКО.....	стр. 14
II.	РЕЗУЛЬТАТЫ АНАЛИЗА ПОКАЗАТЕЛЕЙ ДЕЯТЕЛЬНОСТИ	
	2.1 Показатели деятельности дошкольной образовательной организации, подлежащей самообследованию за 2022 .....	стр. 15
III.	ВЫВОДЫ .....	стр. 18

# І. АНАЛИТИЧЕСКАЯ ЧАСТЬ

## 1.1 Общие сведения о дошкольной образовательной организации

<b>Наименование образовательной организации</b>	Муниципальное бюджетное дошкольное образовательное учреждение муниципального образования город Краснодар «Детский сад комбинированного вида № 106» (МБДОУ МО г. Краснодар «Детский сад № 106»)
<b>Руководитель</b>	Мусоэлян Ольга Ивановна
<b>Адрес осуществления образовательной деятельности</b>	Российская Федерация, Краснодарский край, город Краснодар, Прикубанский внутригородской округ, ул. Им. Вавилова Н.И., д.3
<b>Телефон</b>	+7 (861) 228-19-37, +7 (861) 228-21-66
<b>Адрес электронной почты</b>	<a href="mailto:detsad106@kubannet.ru">detsad106@kubannet.ru</a>
<b>Учредитель</b>	Муниципальное образование город Краснодар
<b>Дата создания</b>	15.04.1996 г.
<b>Сведения о дате предоставления и регистрационном номере лицензии (выписка из реестра лицензий на осуществление образовательной деятельности)</b>	От 29 февраля 2012 г. № 03434, серия 23Л01 № 0000256, номер бланка 0000256  Срок действия: бессрочно  Выписка сформирована из сводного реестра лицензий на осуществление образовательной деятельности <a href="http://isga.obrnadzor.gov.ru/rlic/">http://isga.obrnadzor.gov.ru/rlic/</a>

Организация деятельности взрослых и детей осуществляется по двум основным моделям образовательного процесса:

1. совместная деятельность взрослого и детей
2. самостоятельная деятельность детей

Решение образовательных задач в совместной деятельности взрослого и детей осуществляется как в виде организованной образовательной деятельности, так и в виде деятельности, осуществляемой в ходе режимных моментов.

Режим работы: с 7:00 до 19:00 с понедельника по пятницу, выходной: суббота, воскресенье. Длительность пребывания детей в группах до 12 часов.

МБДОУ МО г. Краснодар «Детский сад № 106» (далее — Детский сад) расположено в жилом районе им. Вавилова Н.И. города Краснодара. Здание Детского сада построено по типовому проекту. Общая площадь здания

1715,3 кв. м, из них площадь помещений, используемых непосредственно для нужд образовательного процесса, 1113,5 кв. м.

**Цель деятельности:**

- осуществление образовательной деятельности по реализации образовательных программ дошкольного образования;
- обеспечение непрерывности системы образования, в которой ДООУ является первой ступенью;

**Предмет деятельности:**

- формирование общей культуры, развитие физических, интеллектуальных, нравственных, эстетических и личностных качеств ребенка с учетом региональных особенностей и условий дошкольной организации;
- формирование предпосылок учебной деятельности, сохранение;
- удовлетворение потребностей семьи и общества в уходе за детьми и укреплении здоровья обучающихся;

**Вывод:** Отчёт о результатах самообследования за 2022 год сформирован в соответствии с

- ФЗ «Об образовании в Российской Федерации» от 29.12.2012 № 273 ( п.3 ч.3 ст.28, п.3 ч.2 ст. 29)
- Приказом Минобрнауки от 14.06.2013 № 462 «Об утверждении Порядка проведения самообследования образовательной организацией»
- Приказом Минобрнауки от 10.12.2013 № 1324 «Об утверждении показателей деятельности образовательной организации, подлежащей самообследованию»

## **1.2 Оценка образовательной деятельности**

Образовательная деятельность организована в соответствии с Федеральным законом от 29.12.2012 № 273-ФЗ «Об образовании в Российской Федерации», ФГОС дошкольного образования.

Детский сад функционирует в соответствии с требованиями СП 2.4.3648-20 «Санитарно-эпидемиологические требования к организациям воспитания и обучения, отдыха и оздоровления детей и молодежи», а также – с требованиями СанПиН 1.2.3685-21 «Гигиенические нормативы и требования к обеспечению безопасности и (или) безвредности для человека факторов среды обитания».

Образовательная деятельность осуществляется на основании Образовательной программы дошкольного образования (в группах общеразвивающей направленности) и Адаптированной образовательной программы (в группах компенсирующей направленности для детей с ЗПР и детей с ТНР), разработанных в соответствии с ФГОС дошкольного образования, с учётом примерной образовательной программы дошкольного образования, а также санитарно-эпидемиологическими правилами и нормативами.

Содержание образования в ДООУ осуществляется по следующим образовательным областям: физическое, познавательное, речевое, социально-

коммуникативное, художественно-эстетическое и реализуется в различных формах организации педагогического процесса.

Детский сад посещают 424 обучающихся в возрасте от 2 до 8 лет.

В организации функционируют 28 групп.

Из них:

18 групп общеразвивающей направленности:

- 3 группы раннего возраста – 34 воспитанника;
- 4 группы младшего дошкольного возраста — 90 воспитанников;
- 3 группы среднего дошкольного возраста — 72 воспитанника;
- 5 групп старшего дошкольного возраста – 69 воспитанников;
- 3 подготовительных к школе группы — 81 воспитанник.

Из них:

10 групп коррекционной направленности:

- 3 группы старшего дошкольного возраста ТНР – 20 воспитанников;
- 2 группы старшего дошкольного возраста ЗПР – 17 воспитанников;
- 3 подготовительных к школе группы ТНР — 28 воспитанников;
- 2 подготовительных к школе группы ЗПР — 13 воспитанников.

**Оценка организации учебного процесса** (воспитательно-образовательного процесса).

В основе образовательного процесса в Детском саду лежит взаимодействие педагогических работников, администрации и родителей. Основными участниками образовательного процесса являются дети, родители, педагоги.

Основные форма организации образовательного процесса:

- совместная деятельность педагогического работника и обучающихся в рамках организованной образовательной деятельности по освоению основной общеобразовательной программы;
- самостоятельная деятельность обучающихся под наблюдением педагогического работника.

Занятия в рамках образовательной деятельности ведутся по подгруппам. Продолжительность занятий соответствует СанПиН 1.2.3685-21 и составляет:

- в группах с детьми от 2 до 3 лет — до 10 мин;
- в группах с детьми от 3 до 4 лет — до 15 мин;
- в группах с детьми от 4 до 5 лет — до 20 мин;
- в группах с детьми от 5 до 6 лет — до 25 мин;
- в группах с детьми от 6 до 8 лет — до 30 мин.

Между занятиями в рамках образовательной деятельности предусмотрены перерывы продолжительностью не менее 10 минут.

Основной формой занятия является игра. Образовательная деятельность с детьми строится с учётом индивидуальных особенностей детей и их способностей. Выявление и развитие способностей обучающихся осуществляется в любых формах образовательного процесса.

## Оценка содержания и качества подготовки обучающихся

Уровень развития детей анализируется по итогам педагогической диагностики.

Формы проведения диагностики:

- диагностические занятия (по каждому разделу программы);
- диагностические срезы;
- наблюдения;
- итоговые занятия.

Разработаны диагностические карты освоения основной образовательной программы дошкольного образования Детского сада (ООП Детского сада) в каждой возрастной группе. Карты включают анализ уровня развития обучающихся в рамках целевых ориентиров дошкольного образования и качества освоения образовательных областей.

Так, результаты качества освоения ООП Детского сада на конец 2022 года выглядят следующим образом:

Качество освоения образовательных областей	Выше нормы		Норма		Ниже нормы		Итого	
	Кол-во	%	Кол-во	%	Кол-во	%	Кол-во	% обучающихся в пределах нормы
6-7 лет	31	25,4%	85	69,7%	6	4,9%	122	95%
5-6 лет	31	29,2%	66	62,3%	9	8,5%	106	91,5%
4-5 лет	21	29,2%	48	66,7%	3	4,1%	72	95,8%
3-4 лет	41	45,6%	47	52,2%	2	2,2%	90	97,8%
2-3 года	5	14,8%	23	67,6%	6	17,6%	34	73,5%

В мае 2022 года педагоги Детского сада проводили обследование обучающихся подготовительных групп на предмет оценки сформированности предпосылок к учебной деятельности. Задания позволили оценить уровень готовности к учебной деятельности: умение самостоятельно действовать по образцу и осуществлять контроль своего поведения, уровень работоспособности, умение вовремя остановиться и переключиться на выполнение следующего задания, возможности распределения и переключения внимания.

Результаты педагогического анализа показывают преобладание детей с высоким и средним уровнями развития при прогрессирующей динамике на конец учебного года, что говорит о результативности образовательной деятельности в Детском саду.

### **Воспитательная работа.**

По результатам анкетирования, 89,8% родителей удовлетворены воспитательным процессом.

Чтобы выбрать стратегию воспитательной работы, в 2022 году проводился анализ состава семей обучающихся.

Характеристика семей по составу

Состав семьи	Количество семей	Процент от общего количества семей обучающихся
Полная	309	72,9%
Неполная с матерью	115	27,1%
Неполная с отцом	0	0%
Оформлено опекунство	2	0,5%

Характеристика семей по количеству детей

Количество детей в семье	Количество семей	Процент от общего количества семей обучающихся
Один ребёнок	152	35,9%
Два ребёнка	209	49,2%
Три ребёнка и более	63	14,9%

Воспитательная работа строится с учетом индивидуальных особенностей детей, с использованием разнообразных форм и методов, в тесной взаимосвязи воспитателей, специалистов и родителей. Детям из неполных семей уделяется большее внимание в первые месяцы после зачисления в Детский сад.

Уровень нервно-психического развития дошкольников по сравнению с началом учебного года возрос, о чем свидетельствуют результаты психодиагностики. Педагоги оказывают квалифицированную помощь детям, имеющим отклонения в развитии. Проводится индивидуальная работа с детьми в тесном взаимодействии с родителями в виде консультаций, тренингов, бесед. В результате проводимой работы и диагностики можно сделать заключение о достаточной интеллектуальной, мотивационной и психологической готовности большинства детей к школе.

### **Дополнительное образование.**

В целях удовлетворения дополнительных образовательных и иных потребностей обучающихся, их родителей (законных представителей), всестороннего развития личности детей, создания условий для реализации учреждением образовательных и иных потенциальных возможностей, привлечения

дополнительных источников финансирования учреждением от приносящей доход деятельности, а также в соответствии с планом финансово-хозяйственной деятельности Детский сад имеет возможность осуществлять платные дополнительные образовательные и иные услуги, не относящиеся к основным видам деятельности.

В 2022 году в Детском саду дополнительные общеразвивающие программы реализовывались по трем направлениям:

- социально-педагогическая направленность;
- художественная направленность;
- иные услуги;

Источник финансирования всех направлений – внебюджетные средства. Форма занятий – групповая.

### **Дополнительные общеразвивающие программы социально-педагогической направленности**

1. Программа кружка «По дороге к Азбуке» создана на основе примерной программы Р.Н.Бунеева, Е.В. Буневой, О.В. Прониной и рассчитана на два года обучения (для детей 5-6 лет и 6-7 лет). Целью программы является, развитие потенциальных возможностей ребенка, развитие мелкой моторики руки, формирование предпосылок навыков универсальных учебных действий, охрана, укрепление и развитие соматических и психических функций личности, развитие грамматического строя речи с опорой на речевой опыт ребенка. Программа рассчитана на 68 часов за каждый год обучения.
2. Программа кружка «Увлекательный английский» создана на основе примерной программы Т.В. Крижановской «Английский язык для детей» и рассчитана на два года обучения (для детей 5-6 лет и 6-7 лет). Целью программы является осуществление коммуникативно – психологической адаптации дошкольников к английскому языку в процессе развития способности и готовности общаться с носителями языка с учетом речевых возможностей и потребностей в устной форме. Программа рассчитана на 68 часов за каждый год обучения.

### **Дополнительная общеразвивающая программа художественной направленности**

3. Программа кружка Ритмопластика «Непоседы» создана на основе примерной программы А.И Бурениной «Ритмическая мозаика» и рассчитана на два года обучения (для детей 5-6 лет и 6-7 лет). Целью программы является формирование индивидуальных возможностей и творческих способностей ребёнка в процессе занятий ритмикой Программа рассчитана на 68 часов за каждый год обучения.

### **Иные дополнительные услуги**

4. Организация и проведение детских праздников с учетом пожелания родителей (законных представителей) для детей 2-7 лет



Подробная характеристика дополнительных услуг — в таблице.

№	Направленность / Наименование программы	Форма органи- зации	Возраст	Год, количество обучающихся		Бюджет	За плату
				2021	2022		
1	Социально-педагогическая						
1.1	«По дороге к Аз- буке»	Кружок	5-7 лет	39	42	-	+
1.2	«Увлекательный английский»	Кружок	5-7 лет	26	24	-	+
2	Художественная направленность						
2.1	«Ритмопластика»	Кружок	5-7 лет	78	82	-	+
3	Иные услуги						
3.1	«Праздники»	Досуговая де- ятельность	2-7 лет	120	58	-	+

Дополнительные образовательные услуги, не относящиеся к основным видам деятельности, оказываются сверх образовательной программы Детского сада, не снижая объема и качества услуг, выполняемых по основным образовательным программам. Дополнительные услуги оказываются на добровольной основе, на одинаковых, при оказании одних и тех же услуг, условиях. Кадровое и методическое обеспечение соответствует требованиям учебного плана Детского сада. Порядок и условия оказания услуг МБДОУ МО г. Краснодар «Детский сад № 106» устанавливаются Положением об оказании платных дополнительных образовательных и иных услуг МБДОУ МО г. Краснодар «Детский сад № 106».

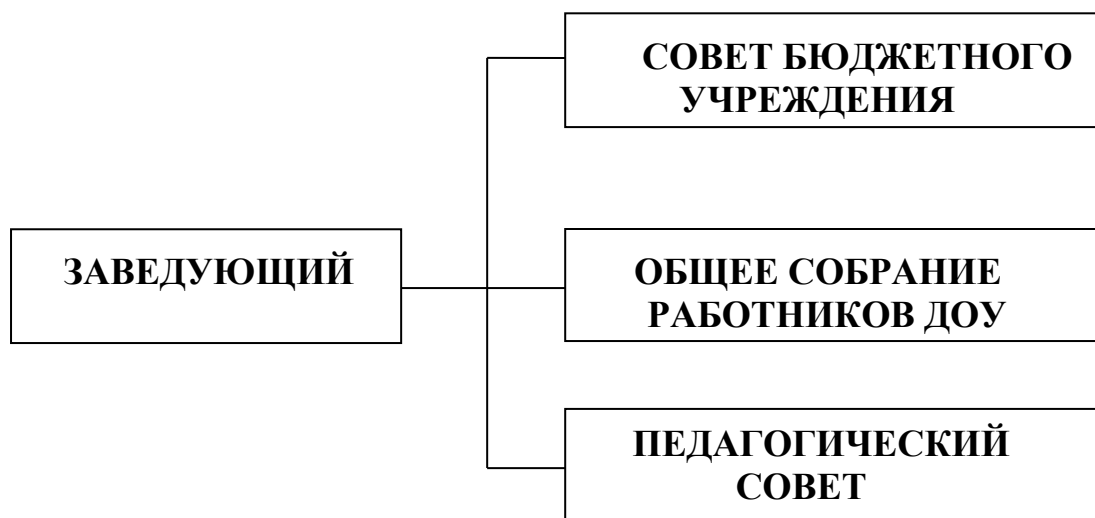
**Вывод:** В Детском саду реализуется образовательная программа дошкольного образования, которая обеспечивает разностороннее воспитание, обучение и развитие детей в возрасте от 2 до 7 лет с учетом их возрастных и индивидуальных особенностей. Дополнительное образование в детском саду реализуется достаточно активно, наблюдается незначительное повышение посещаемости занятий в сравнении с 2021 годом.

### 1.3 Оценка системы управления организации

Управление Детским садом осуществляется в соответствии с действующим законодательством РФ и Уставом Детского сада. Управление Детским садом строится на принципах единоначалия, коллегиальности и самоуправления. Для создания оптимальной структуры управления ДОУ, делегирования

полномочий утверждена специальная система, в которой четко видна иерархия управления, подчинения, соподчинения и взаимодействия в управлении.

### Схема управления ДОУ



### Характеристика органов управления, действующих в Детском саду

Наименование органа	Функции
Заведующий	Контролирует и координирует коллектив по всем направлениям его деятельности, представляет интересы ДОУ в государственных и общественных инстанциях, обеспечивает эффективное взаимодействие структурных подразделений организации, утверждает штатное расписание, отчетные документы, осуществляет общее руководство ДОУ, несет персональную юридическую ответственность за организацию жизнедеятельности учреждения, создает благоприятные условия для его развития.
Совет бюджетного учреждения	<ul style="list-style-type: none"> <li>• является коллегиальным органом управления, представляет интересы всех участников образовательных отношений</li> <li>• согласовывает принятие локальных актов</li> <li>• осуществляет контроль за соблюдением безопасных условий обучения, воспитания и труда в ДОУ</li> </ul>
Общее собрание работников	<p>Реализует право работников участвовать в управлении образовательной организацией, в том числе:</p> <ul style="list-style-type: none"> <li>• участвовать в разработке и принятии коллективного договора, Правил трудового распорядка, изменений и дополнений к ним;</li> </ul>

	<ul style="list-style-type: none"> <li>• принимать локальные акты, которые регламентируют деятельность образовательной организации и связаны с правами и обязанностями работников;</li> <li>• разрешать конфликтные ситуации между работниками и администрацией образовательной организации;</li> <li>• вносить предложения по корректировке плана мероприятий организации, совершенствованию ее работы и развитию материальной базы</li> </ul>
Педагогический совет	<p>Осуществляет текущее руководство образовательной деятельностью Детского сада, в том числе:</p> <ul style="list-style-type: none"> <li>• утверждает программу развития ДОО, образовательные программы</li> <li>• определяет основные направления образовательной деятельности ДОО, рассматривает и принимает учебный план ДОО</li> <li>• принимает устав ДОО и регламентирующие его нормативные документы, связанные с реализацией программы развития ДОО</li> <li>• рассматривает вопросы содержания, форм и методов образовательного процесса, планирование образовательной деятельности ДОО</li> <li>• организует выявление, изучение, обобщение, распространение, внедрение передового педагогического опыта работников ДОО</li> <li>• рассматривает проблемы развития детей, рассматривает вопросы организации дополнительных образовательных услуг для обучающихся, в том числе платных</li> <li>• анализирует результаты педагогической деятельности ДОО, несет коллективную ответственность за принятые решения</li> </ul>

В результате комплексного исследования системы управления МБДОУ МО г. Краснодар «Детский сад № 106» выявлено, что в саду существует достаточно эффективная, профессиональная, компетентная система административного и оперативного управления коллективом. В организации практикуется материальная и моральная поддержка инициативы работников, регулярное проведение консультаций, детальное обсуждение порядка работы, разработка и внедрение правил и инструкций.

Управленческая деятельность заведующего ДОО направлена на успешное решение задачи качественного дошкольного образования, что зависит и от четкого распределения обязанностей между всеми сотрудниками дошкольного образовательного учреждения.

**Вывод:** По итогам 2022 года система управления Детского сада оценивается как эффективная, позволяющая учесть мнение работников и всех

участников образовательных отношений. В следующем году изменение системы управления не планируется.

#### 1.4 Оценка качества кадрового обеспечения

За 2022 год стремительно возросло количество педагогов, аттестующихся на первую и высшую квалификационные категории.

100% педагогов имеют удостоверения о прохождении курсов повышения квалификации.

Педагоги постоянно повышают свой профессиональный уровень, эффективно участвуют в работе методических объединений, знакомятся с опытом работы своих коллег и других дошкольных организаций.

Общее количество педагогов – 61,

из них:

воспитатели – 45,

музыкальные руководители – 3,

инструкторы по физической культуре – 2,

учителя-логопеды – 6,

учителя-дефектологи – 1,

педагоги-психологи – 4.

#### Сведения о педагогическом коллективе

Характеристика кадрового состава		Количество человек
По образованию	Высшее педагогическое	38
	Незаконченное высшее	2
	Среднее специальное	21
По возрасту	До 25 лет	2
	25-30 лет	3
	30-40 лет	26
	40-50 лет	15
	50-60 лет	13
	свыше 60 лет	2
По стажу	До 5 лет	4
	От 5 до 10 лет	10
	От 10 до 15 лет	21
	От 15 до 20 лет	10
	Свыше 20 лет	16
По результатам аттестации	Высшая квалификационная категория	10
	Первая квалификационная категория	15
Повышение квалификации	Прошли курсовую подготовку по бюджету	0
	Прошли курсовую подготовку не по бюджету	6
	Запланировано пройти курсовую подготовку в новом учебном году	5

В 2022 году педагоги Детского сада приняли участие в конкурсах, конференциях, семинарах, вебинарах на различных уровнях, где стали участниками, лауреатами и победителями.

**Вывод:** В будущем учебном году продолжить работу, направленную на повышение профессионального мастерства педагогов, активно внедрять ФГОС ДО в деятельность педагогов и новые педагогические технологии.

### **1.5 Оценка учебно-методического и библиотечно-информационного обеспечения**

В Детском саду библиотека является составной частью методической службы. Библиотечный фонд располагается в методическом кабинете, кабинетах специалистов, группах детского сада. Библиотечный фонд представлен методической литературой по всем образовательным областям основной общеобразовательной программы, детской художественной литературой, периодическими изданиями, а также другими информационными ресурсами на различных электронных носителях. В каждой возрастной группе имеется банк необходимых учебно-методических пособий, рекомендованных для планирования воспитательно-образовательной работы в соответствии с обязательной частью ООП.

Оборудование и оснащение методического кабинета достаточно для реализации образовательных программ.

Информационное обеспечение Детского сада включает информационно-телекоммуникационное оборудование: компьютеры, принтеры, проектор мультимедиа, каждое учебное помещение оборудовано интерактивные панели, для обучающихся коррекционных групп имеется интерактивный стол. Все учебные комнаты Детского сада оснащены интерактивным оборудованием, которое активно применяется педагогами в образовательной и игровой деятельности обучающихся, что позволяет сделать учебный процесс более интересным и качественным.

**Вывод:** в 2023 году необходимо продолжить модернизацию цифрового обучающего оборудования и программного обеспечения.

### **1.6 Оценка материально-технической базы**

В Детском саду сформирована материально-техническая база для реализации образовательных программ, жизнеобеспечения и развития детей. В Детском саду оборудованы помещения:

- Групповые помещения — 11;
- Кабинет заведующего — 1;
- Методический кабинет — 1;
- Музыкальный зал — 1;
- Физкультурный зал — 1;
- Пищеблок — 1;

- Прачечная — 1;
- Медицинский кабинет — 1;
- Кабинет психолога – 1;
- Кабинет дефектолога – 1;
- Кабинет психолога – 1;
- Кабинет логопеда – 3;
- Учебный кабинет для занятий по допобразованию – 1;

При создании предметно-развивающей среды учитываются возрастные, индивидуальные особенности детей. Оборудованы групповые комнаты, включающие игровую, познавательную, обеденную зоны.

Материально-техническое состояние Детского сада и территории соответствует действующим санитарным требованиям к устройству, содержанию и организации режима работы в дошкольных организациях, правилам пожарной безопасности, требованиям охраны труда.

Созданная предметно-развивающая и техническая среда обеспечивает эффективное функционирование ДОУ, стимулирует ребенка активно действовать в ней и творчески её видоизменять, а также позволяет полноценно развиваться ребенку как личности в условиях игровой, коммуникативной, двигательной, трудовой, познавательно-исследовательской, продуктивной и музыкально-художественной деятельности. Финансовое обеспечение оказания государственных услуг в 2022 году осуществлялось в пределах бюджетных ассигнований.

Вывод: Административно-хозяйственная деятельность организована в соответствии с требованиями, предъявляемыми законодательством и направлена на улучшение материально-технической базы.

### **1.7 Оценка функционирования внутренней системы оценки качества образования (ВСОКО)**

В МБДОУ МО г. Краснодар «Детский сад № 106» утверждено положение о внутренней системе оценки качества образования.

В 2022 году в Детском саду реализован мониторинговый комплекс с учетом особенностей функционирования учреждения по проведению оценочно-аналитической работы, по результатам которого установлено, что:

- действующая ОП ДО ДОО соответствует требованиям ФГОС ДО и ПООП;
- качество содержания образовательной деятельности в ДОУ соответствует содержательному разделу ОП ДО ДОО требованиям ФГОС ДО и ПООП;
- численность педагогических работников, имеющих высшее и среднее профессиональное образование педагогической направленности -100%;
- развивающая предметно-пространственная среда в ДОО соответствует примерному перечню базового оборудования в соответствии ФГОС ДО и реализуемым программам;

- в ДОО созданы психолого-педагогические условия для поддержки детской инициативы и профессиональной коррекции нарушений развития детей;
- в МБДОУ «Детский сад № 106» реализуется АОП ДОО, которая соответствует структуре АОП ДО ФГОС ДО и ПАООП;
- в ДОО налажена работа по взаимодействию с родителями;
- в ДОО проводится регулярная работа, направленная на повышение качества управления организацией;

### **Оценивание условий реализации программного содержания**

Оценка освоения образовательной программы Детского сада осуществлялась путём педагогической диагностики в ходе наблюдений за активностью детей в спонтанной и специально организованной деятельности (коммуникативной, игровой, познавательной, художественной, проектной и двигательной).

**Вывод:** В 2022 году в ДОУ реализован мониторинговый комплекс с учетом особенностей функционирования учреждения по проведению оценочно-аналитической работы, который продемонстрировал хорошую работу педагогического коллектива по всем показателям. К концу года мы имеем достаточные стабильные результаты освоения детьми программного материала, которые достигались за счет профессионального потенциала педагогов и коллективного целеполагания.

## **II. РЕЗУЛЬТАТЫ АНАЛИЗА ПОКАЗАТЕЛЕЙ ДЕЯТЕЛЬНОСТИ**

### **Результаты анализа показателей деятельности организации**

Данные приведены по состоянию на 31.12.2022 г.

<b>Показатели</b>	<b>Единица измерения</b>	<b>Количество</b>
<b>Образовательная деятельность</b>		
Общее количество обучающихся, которые обучаются по программе дошкольного образования в том числе обучающиеся:	человек	424
в режиме полного дня (8–12 часов)		404
в режиме кратковременного пребывания (3–5 часов)		20
в семейной дошкольной группе		0
по форме семейного образования с психолого-педагогическим сопровождением, которое организует детский сад		0
Общее количество обучающихся в возрасте до трех лет	человек	36

Общее количество обучающихся в возрасте от трех до восьми лет	человек	386
Количество (удельный вес) детей от общей численности обучающихся, которые получают услуги при- смотра и ухода, в том числе в группах: 8—12-часового пребывания	человек (процент)	424 (100%)
12—14-часового пребывания		0 (0%)
Круглосуточного пребывания		0 (0%)
Численность (удельный вес) обучающихся с ОВЗ от общей численности обучающихся, которые получают услуги:	человек (процент)	83 (19,7%)
- по коррекции недостатков физического, психиче- ского развития		30 (7,1%)
- обучению по образовательной программе дошколь- ного образования		5 (1,2%)
Средний показатель пропущенных по болезни дней на одного обучающегося	день	7
Общая численность педагогических работников, в том числе количество педагогических работников:	человек	61
высшим образованием педагогической направленности (профиля)		38
средним профессиональным образованием педагогической направленности (профиля)		23
Количество (удельный вес численности) педагогических работников, которым по результатам аттестации присвоена квалификационная категория, в общей численности педагогических работников, в том числе:	человек (процент)	25 (41%)
с высшей		10 (16,4%)
с первой		15 (24,6%)



Количество (удельный вес численности) педагогических работников в общей численности педагогических работников, педагогический стаж работы которых составляет:	человек (процент)	
до 5 лет		4 (6,6%)
больше 30 лет		16 (26,2%)
Количество (удельный вес численности) педагогических работников в общей численности педагогических работников в возрасте:	человек (процент)	
до 30 лет		5 (8,2%)
от 55 лет		15 (24,6%)
Численность (удельный вес) педагогических и административно-хозяйственных работников, которые за последние 5 лет прошли повышение квалификации или профессиональную переподготовку, от общей численности таких работников	человек (процент)	63 (100%)
Численность (удельный вес) педагогических и административно-хозяйственных работников, которые прошли повышение квалификации по применению в образовательном процессе ФГОС, от общей численности таких работников	человек (процент)	13 (21,3%)
Соотношение «педагогический работник/обучающийся»	Человек/человек	1/7
Наличие в детском саду:	Да/нет	
Музыкального руководителя		да
Инструктора по физической культуре		да
Учителя-логопеда		да
Учителя-дефектолога		да
Педагога-психолога		да
<b>Инфраструктура</b>		
Общая площадь помещений, в которых осуществляется образовательная деятельность, в расчете на одного обучающегося	кв. м	2,65

Площадь помещений для дополнительных видов деятельности обучающихся	кв. м	84,8
Наличие в детском саду:	Да/нет	
Физкультурного зала		да
Музыкального зала		да
Прогулочных площадок, которые оснащены так, чтобы обеспечить потребность обучающихся в физической активности и игровой деятельности на улице		да

**Вывод:** Анализ показателей указывает на то, что Детский сад имеет достаточную инфраструктуру, которая соответствует требованиям СП 2.4.3648-20 «Санитарно-эпидемиологические требования к организациям воспитания и обучения, отдыха и оздоровления детей и молодежи» и позволяет реализовывать потенциал работников, которые имеют высокую квалификацию и регулярно проходят ее повышение, что обеспечивает результативность образовательной деятельности.

### III. ВЫВОДЫ

Отчет о результатах самообследования за 2022 год сформирован в соответствии с нормативными документами Российской Федерации.

По итогам отчета в Детском саду реализуется образовательная программа дошкольного образования, которая обеспечивает разностороннее воспитание, обучение и развитие детей в возрасте от 2 до 7 лет с учетом их возрастных и индивидуальных особенностей. Дополнительные образовательные услуги оказываются в ДОО сверх образовательной программы без потери объема и качества услуг по основным образовательным программам. Система управления Детского сада является стержнем деятельности организации. Управление осуществляется на основе принципов единоначалия и самоуправления, что делает причастными к управлению Детским садом всех участников образовательного процесса и позволяет учитывать мнение каждого сотрудника организации.

Основная цель кадровой работы в ДОО – полное и своевременное удовлетворение потребностей организации в трудовых ресурсах. В следующем году для дальнейшего формирования деловой корпоративной культуры учреждения предполагается усовершенствовать комплекс социальных и моральных мер поощрения, а также продолжать работу по созданию безопасных и комфортных условий труда.

Несмотря на достаточный уровень оснащенности ДОО, в 2023 году необходимо продолжить курс на модернизацию цифрового обучающего оборудования и программного обеспечения.

Финансовое обеспечение оказания государственных услуг в 2022 году осуществлялось в пределах бюджетных ассигнований. Созданная предметно-

развивающая и техническая среда обеспечивает эффективное функционирование ДОУ и позволяет полноценно развиваться ребенку как личности.

Мониторинг качества образовательной деятельности, проведенный в 2022 г., позволил проанализировать и оценить работу педагогического коллектива по всем показателям и продемонстрировал стабильные результаты освоения обучающимися программного материала. Анализ показателей деятельности организации указывает на то, что Детский сад имеет достаточную инфраструктуру, которая соответствует требованиям СП 2.4.3648-20 .

Таким образом, учитывая результаты анализа показателей деятельности МБДОУ «Детский сад № 106», для повышения эффективности работы учреждения в следующем году необходимо:

1. Осуществлять систематический анализ и усовершенствование работы по сохранению здоровья обучающихся.
2. Продолжить организацию деятельности по выявлению причин, влияющих на посещаемость обучающимися образовательной организации; выстроить план профилактических мероприятий по увеличению показателей посещаемости.
3. Проводить мероприятия по выявлению уровня удовлетворенности участников образовательных отношений и по созданию комфортных условий пребывания детей в Детском саду для недопущения жалоб граждан по вопросам соблюдения прав участников образовательных отношений.